

СОГЛАСОВАНО

Начальник управления образования и молодежной политики администрации Касимовского муниципального района

С.В. Феоктистова

«01» *февраля* 2021 г.



УТВЕРЖДАЮ

Заведующий Новодеревенским детским садом «Колокольчик»

Н.А. Молостова

«01» *февраля* 2021 г.



СОГЛАСОВАНО

Председатель местной организации Всероссийского общества слепых

А.Ю. Куликов

«01» *февраля* 2021 г.



## ПАСПОРТ ДОСТУПНОСТИ

для инвалидов объекта и предоставляемых на нем услуг  
в сфере образования

*Ахматовского детского сада филиала*

*Муниципального дошкольного образовательного  
учреждения*

*Новодеревенского детского сада «Колокольчик»*

2021 год

## 1. Краткая характеристика объекта

1.1. Адрес объекта, на котором предоставляются услуги: **391348, Рязанская область, Касимовский район, д. Ахматово, ул.Калинина, дом 7**

1.2. Наименование предоставляемых услуг:

- образовательная деятельность по образовательной программе дошкольного образования различной направленности, обеспечивающей воспитание и обучение детей;
- деятельность по дополнительным общеразвивающим программам;
- деятельность по присмотру и уходу за детьми;

1.3. Сведения об объекте:

- отдельно стоящее здание **1** этаж **225,4 кв.м**

- часть здания \_\_\_\_\_ этажей (или на \_\_\_\_\_ этаже), \_\_\_\_\_ кв.м

- наличие прилегающего земельного участка (да, нет); **3010** кв.м

1.4. Название организации, которая предоставляет услуги населению (полное наименование – согласно Уставу, сокращенное наименование): **Ахматовский детский сад филиал Муниципального дошкольного образовательного учреждения Новодеревенского детского сада «Колокольчик» (Новодеревенского детского сада «Колокольчик»)**

1.5. Адрес места нахождения организации: **391348, Рязанская область, Касимовский район, д. Ахматово, ул.Калинина, дом 7**

1.6. Основание для пользования объектом (оперативное управление, аренда, собственность): **оперативное управление**

1.7. Форма собственности (государственная, муниципальная, частная) **муниципальная**

1.8. Административно-территориальная подведомость (федеральная, региональная, муниципальная): **муниципальная**

1.9. Наименование и адрес вышестоящей организации **Управление образования и молодежной политики администрации Касимовского муниципального района, 391300, г. Касимов, ул. 50 лет СССР, д. 24**

## 2. Краткая характеристика действующего порядка предоставления на объекте услуг населению

2.1 Сфера деятельности: **образование**

2.2. Плановая мощность (посещаемость, количество обслуживаемых в день, вместимость, пропускная способность): **25 детей**

2.3 Форма оказания услуг: (на объекте, с длительным пребыванием, в т.ч. проживанием, на дому, дистанционно) **на объекте**

2.4 Категории обслуживаемого населения по возрасту: (дети, взрослые трудоспособного возраста, пожилые; все возрастные категории) **дети от 2 месяцев до 8 лет**

2.5 Категории обслуживаемых инвалидов: (инвалиды с нарушениями опорно-двигательного аппарата; нарушениями зрения, нарушениями слуха, нарушениями умственного развития): **другая**

**3. Оценка состояния и имеющихся недостатков  
в обеспечении условий доступности для инвалидов объекта**

№ п/п	Основные показатели доступности для инвалидов объекта	Оценка состояния и имеющихся недостатков в обеспечении условий доступности для инвалидов объекта
1	Выделенные стоянки автотранспортных средств для инвалидов	Отсутствуют.
2	Сменные кресла-коляски	Не требуется
3	Адаптированные лифты	Не предусмотрены конструкцией здания
4	Поручни	Отсутствуют
5	Пандусы	Отсутствуют
6	Подъемные платформы (аппарели)	Отсутствуют.
7	Раздвижные двери	Отсутствуют
8	Доступные входные группы	Доступны
9	Доступные санитарно-гигиенические помещения	Отсутствуют
10	Достаточная ширина дверных проемов в стенах, лестничных маршей, площадок	Ширина дверных проемов в стенах достаточная. Лестничные марши отсутствуют
11	Надлежащее размещение оборудования и носителей информации, необходимых для обеспечения беспрепятственного доступа к объектам (местам предоставления услуг) инвалидов, имеющих стойкие расстройства функции зрения, слуха и передвижения	Отсутствует
12	Дублирование необходимой для инвалидов, имеющие стойкие расстройства функции зрения, зрительной информации – звуковой информацией, а также надписей, знаков и иной текстовой и графической информации – знаками, выполненными рельефно-точечным шрифтом Брайля и на контрастном фоне	Отсутствует
13	Дублирование необходимой для инвалидов по слуху звуковой информации зрительной информацией	Отсутствует
14	Иные	

**4. Оценка состояния и имеющихся недостатков  
в обеспечении условий доступности для инвалидов предоставляемых услуг**

№ п/п	Основные показатели доступности для инвалидов предоставляемой услуги	Оценка состояния и имеющихся недостатков в обеспечении условий доступности для инвалидов предоставляемой услуги
1	Наличие при входе в объект вывески с названием организации, графиком работы организации, плана здания, выполненных рельефно-точечным шрифтом Брайля и на контрастном фоне	Отсутствует
2	Обеспечение инвалидам помощи, необходимой для получения в доступной для них форме информации о правилах предоставления услуги, в том числе об оформлении необходимых для получения услуги документов, о совершении ими других необходимых для получения услуги действий	Имеется, находится на сайте ДОУ

3	Проведение инструктирования или обучения сотрудников, предоставляющих услуги населению, для работы с инвалидами, по вопросам, связанным с обеспечением доступности для них, объектов и услуг	один сотрудник проинструктирован
4	Наличие работников организаций, на которых административно-распорядительным актом возложено оказание инвалидам помощи при предоставлении им услуг	Отсутствует
5	Предоставление услуги с сопровождением инвалида по территории объекта работником организации	Не предоставляется
6	Предоставление инвалидам по слуху, при необходимости, услуги с использованием русского жестового языка, включая обеспечение допуска на объект сурдопереводчика, тифлопереводчика	Отсутствует
7	Соответствие транспортных средств, используемых для предоставления услуг населению, требованиям их доступности для инвалидов	Транспортные средства не предусмотрены
8	Обеспечение допуска на объект, в котором предоставляются услуги, собаки-проводника при наличии документа, подтверждающего ее специальное обучение, выданного по форме и в порядке, утвержденном приказом Министерства труда и социальной защиты Российской Федерации	Не организован
9	Наличие в одном из помещений, предназначенных для проведения массовых мероприятий, индукционных петель и звукоусиливающей аппаратуры	Отсутствует
10	Адаптация официального сайта органа и организации, предоставляющих услуги в сфере образования, для лиц с нарушением зрения (слабовидящих)	Адаптирован
11	Обеспечение предоставления услуг тьютера	Штатным расписанием не предусмотрено
12	Иные	1 педагог прошел переподготовку и имеет квалификацию «Воспитатель детей дошкольного возраста с отклонением в развитии»

**5. Предлагаемые управленческие решения по срокам и объемам работ, необходимых для приведения объекта и порядка предоставления на нем услуг в соответствие с требованиями законодательства Российской Федерации об обеспечении условий их доступности для инвалидов**

№ п/п	Предлагаемые управленческие решения по объемам работ, необходимым для приведения объекта в соответствие с требованиями законодательства Российской Федерации об обеспечении условий их доступности для инвалидов	Сроки
1	Оборудование наружных ступеней поручнями	2021-2030 г.г.
2.	Оборудование пандуса	2021-2030 г.г.
3	Выделение краевых ступеней лестничных маршей цветом	2021-2030 г.г.
4	Контрастное окрашивание дверных наличников и ручки	2021-2030 г.г.

5	Установка кнопки вызова на входе в здание для инвалидов-колясочников	2021-2030 г.г.
6	Окрашивание дверей на путях эвакуации в контрастный со стеной цвет	2021-2030 г.г.
7	Установка унитаза на высоте 50 см. от пола с автоматическим сливом и поручней на первом этаже	2021-2030 г.г.
8	Размещение оборудования и носителей информации, необходимых для обеспечения беспрепятственного доступа к объектам (местам предоставления услуг) инвалидов, имеющих стойкие расстройства функции зрения, слуха и передвижения	2021-2030 г.г.

№ п/п	Предлагаемые управленческие решения по объемам работ, необходимым для приведения порядка предоставления услуг в соответствии с требованиями законодательства Российской Федерации об обеспечении условий их доступности для инвалидов	Сроки
1	Приобретение вывески с информацией об объекте, выполненной рельефно-точечным шрифтом Брайля и на контрастном фоне (приобретение надписей, знаков и иной текстовой и графической информации)	2021-2030 г.г.
2	Предоставление инвалидам помощи, необходимой для получения в доступной для них форме информации о правилах предоставления услуги ( издание приказа о возложении дополнительных обязанностей на сотрудника)	2021-2030 г.
3	Проведение инструктирования или обучения всех сотрудников, предоставляющих услуги населению, для работы с инвалидами, по вопросам, связанным с обеспечением доступности для них, объектов и услуг	2021-2030 г.г. (100% к 2030 г.)
4	Доля педагогических работников, имеющих образование и (или) квалификацию, позволяющие осуществлять обучение по адаптированным основным общеобразовательным программам, от общего числа педагогических работников ДОУ	2021-2030 г.г. (100% к 2030 г.)

### 5. Особые отметки

Паспорт сформирован на основании акта обследования объекта от 18 января 2021 года комиссией, состав которой утвержден приказом заведующего Новодеревенского детского сада «Колокольчик» (акт прилагается).

Новодеревенский детский сад «Колокольчик» оставляет за собой право вносить изменения и дополнения в Паспорт доступности объекта и предоставляемых на нем услуг с учетом финансирования и потребности в предоставлении услуг на качественно новом уровне с учетом изменения федерального и регионального законодательства.

Приложения  
к Паспорту  
доступности для инвалидов объекта и  
предоставляемых на нем услуг в сфере  
образования



Муниципальное дошкольное образовательное учреждение  
Новодеревенский детский сад «Колокольчик»  
(Новодеревенский детский сад «Колокольчик»)

**АКТ ОБСЛЕДОВАНИЯ**  
**объекта социальной инфраструктуры**  
**филиала Ахматовский детский сад**  
**к ПАСПОРТУ ДОСТУПНОСТИ**  
**для инвалидов объекта и предоставляемых на нем услуг в сфере образования**

В соответствии с приказом Министерства образования и науки Российской Федерации от 09.11.2015 года № 1309 «Об утверждении Порядка обеспечения условий доступности для инвалидов объектов и предоставляемых услуг в сфере образования, а также оказания им при этом необходимой помощи» (в ред. Приказа Минобрнауки РФ от 18.08.2016 N 1065), приказа Новодеревенского детского сада «Колокольчик» от 11.01.2021. № 45-ОД «О разработке паспорта доступности для инвалидов объекта и предоставляемых на нем услуг в сфере образования» комиссия по обследованию объекта (территории), (далее – Комиссия) в составе:

Председатель комиссии:

Молостова Наталья - заведующий Новодеревенским детским садом  
Анатольевна «Колокольчик»

Члены комиссии:

Марьяшина Татьяна - заместитель заведующего по АХЧ;  
Владимировна

Гогу Наталия - председатель профсоюзной организации;  
Никаноровна

Бородачева Надежда - заведующий филиалом;  
Васильевна

Цинкина Ирина - заведующий филиалом;  
Викторовна

Куликов Андрей - председатель Касимовской местной организации  
Юрьевич Всероссийской общественной организации  
(по согласованию) «Всероссийского ордена Трудового Красного Знамени общества слепых», сертифицированный эксперт инспектор общественного контроля в определении формирования безопасности доступа к объектам, услугам в социальной, инженерной, транспортной инфраструктуре Регион 62

провела обследование объекта (территории) и предоставляемых услуг Ахматовского детского сада филиала Муниципального дошкольного образовательного учреждения Новодеревенского детского сада «Колокольчик» (Новодеревенского детского сада «Колокольчик»)

1. Комиссия при обследовании объекта определила следующее:

1.1. Адрес объекта, на котором предоставляются услуги: **391348, Рязанская область, Касимовский район, д. Ахматово, ул.Калинина, дом 7**

1.2. Наименование предоставляемых услуг:

- образовательная деятельность по образовательной программе дошкольного образования различной направленности, обеспечивающей воспитание и обучение детей;
- деятельность по дополнительным общеразвивающим программам;
- деятельность по присмотру и уходу за детьми;

1.3. Сведения об объекте:

- отдельно стоящее здание **1 этаж 225,4 кв.м**
- часть здания \_\_\_\_\_ этажей (или на \_\_\_\_\_ этаже), \_\_\_\_\_ кв.м
- наличие прилегающего земельного участка (да, нет): **3010 кв.м**

1.4. Название организации, которая предоставляет услуги населению (*полное наименование – согласно Уставу, сокращенное наименование*): **Ахматовский детский сад филиал Муниципального дошкольного образовательного учреждения Новодеревенского детского сада «Колокольчик» (Новодеревенского детского сада «Колокольчик»)**

1.5. Адрес места нахождения организации: **391348, Рязанская область, Касимовский район, д. Ахматово, ул.Калинина, дом 7**

1.6. Основание для пользования объектом (*оперативное управление, аренда, собственность*): **оперативное управление**

1.7. Форма собственности (*государственная, муниципальная, частная*): **муниципальная**

1.8. Административно-территориальная подведомость (*федеральная, региональная, муниципальная*): **муниципальная**

1.9. Наименование и адрес вышестоящей организации **Управление образования и молодежной политики администрации Касимовского муниципального района, 391300, г. Касимов, ул. 50 лет СССР, д. 24**

1.10. Сфера деятельности: **образование**

1.11. Плановая мощность (*посещаемость, количество обслуживаемых в день, вместимость, пропускная способность*): **25 детей**

1.12. Форма оказания услуг: (*на объекте, с длительным пребыванием, в т.ч. проживанием, на дому, дистанционно*) **на объекте**

1.13. Категории обслуживаемого населения по возрасту: (*дети, взрослые трудоспособного возраста, пожилые; все возрастные категории*) **дети от 2 месяцев до 8 лет**

1.14. Категории обслуживаемых инвалидов: (*инвалиды с нарушениями опорно-двигательного аппарата; нарушениями зрения, нарушениями слуха, нарушениями умственного развития*): **другая**

2. В ходе проведения обследования объекта (территории) и предоставляемых услуг установлено следующее:

2.1. Беспрепятственный вход в объект и выход из него:

- входные группы достаточной ширины для проезда инвалидной коляски;
- пандус или подъемное устройство, со специальным ограждением отсутствуют;
- раздвижные двери отсутствуют;
- тактильные направляющие для лиц с нарушениями зрения отсутствуют;
- кнопка вызова на входе в здание для инвалидов-колясочников отсутствует;
- информационное табло для лиц с нарушениями слуха отсутствует.

2.2. Самостоятельное передвижение по территории объекта в целях доступа к месту предоставления услуги:

- возможно с помощью работников объекта, предоставляющих услуги;
- отсутствует при использовании ассистивных и вспомогательных технологий, а также сменного кресла-коляски.

2.3. Посадка в транспортное средство и высадка из него перед входом в объект:

- посадка с использованием кресла-коляски и при необходимости с помощью работников объекта отсутствует.
- максимально близкий подъезд к входу в здание не может быть обеспечен (только на расстоянии 5 м.)
- для работников организации, которые должны оказывать помощь при посадке и высадке, инструктаж не проведен, т.к. нет потребности.



- 2.4. Сопровождение инвалидов, имеющих стойкие нарушения функции зрения, и возможность самостоятельного передвижения по территории объекта:  
- специальные направляющие, перила, знаки, указатели для самостоятельного передвижения незрячих отсутствуют;  
- специальные сопровождающие, помогающие инвалиду с нарушениями зрения ориентироваться в пространстве отсутствуют (штатным расписанием не предусмотрено введение дополнительных ставок).
- 2.5. Содействие инвалиду при входе в объект и выходе из него, информирование инвалида о доступных маршрутах общественного транспорта осуществляет сотрудник, на которого приказом возложена обязанность и прошедшего инструктирование.
- 2.6. Отсутствуют санитарно-гигиенические помещения: нет приспособленного унитаза, поручней в туалетной комнате для инвалидов-колясочников.
- 2.7. В здании не размещены носители информации, необходимой для обеспечения беспрепятственного доступа инвалидов к объектам и услугам с учетом ограничений их жизнедеятельности, в том числе дублирование необходимой для получения услуги звуковой и зрительной информации, а также надписей, знаков и иной текстовой и графической информации знаками, выполненными рельефноточечным шрифтом Брайля и на контрастном фоне.
- 2.8. Отсутствует допуск на объект собаки-проводника при наличии документа, подтверждающего ее специальное обучение, выданного по форме и в порядке, утвержденном приказом Министерства труда и социальной защиты Российской Федерации и не определено специальное помещение для размещения собаки-проводника.
- 2.9. При входе в объект отсутствует вывеска с названием организации, графиком работы организации, плана здания, выполненных рельефно-точечным шрифтом Брайля и на контрастном фоне.
- 2.10. Частично предоставлено оказание инвалидам помощи, необходимой для получения в доступной для них форме информации о правилах предоставления услуги, в том числе об оформлении необходимых для получения услуги документов, о совершении ими других необходимых для получения услуги действий. Необходимая информация размещена на официальном сайте ДОО.
- 2.11. Предоставление инвалидам по слуху при необходимости услуги с использованием русского жестового языка невозможно из-за отсутствия в штатном расписании сурдопереводчика, тифлопереводчика.
- 2.12. Отсутствие в помещении, предназначенном для проведения массовых мероприятий, индукционных петель и звукоусиливающей аппаратуры.
- 2.13. Официальный сайт организации адаптирован для лиц с нарушением зрения (слабовидящих).
- 2.14. Услуги тьютера отсутствуют, т.к. штатным расписанием не предусмотрена эта должность.
- 2.15. Транспортные средства для предоставления услуг инвалидам отсутствуют.
- 2.16. Бесплатно предоставляются учебники и учебные пособия. Но специальные технические средства обучения коллективного и индивидуального пользования отсутствуют.
- 2.17. Доля педагогических работников, имеющих образование и (или) квалификацию, позволяющие осуществлять обучение по адаптированным основным общеобразовательным программам, от общего числа педагогических работников ДОО составляет 100%.

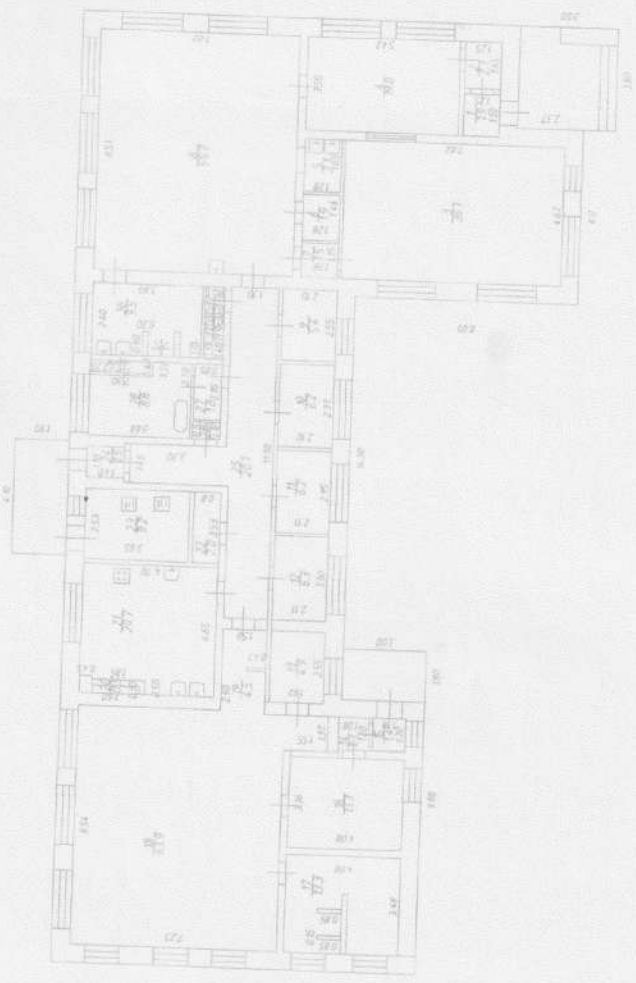
### 3. Итоговое заключение о состоянии доступности.

По функциональным зонам рекомендуется выполнение следующих мероприятий

#### Вход (входы) в здание:

Установить пандус на высоту входной площадки главного входа (придерживаться

# План 1 этажа



РЯЗАНСКИЙ ФАБИЛИТ  
ЭПР ПРОЕКТИРОВАНИЕ И РАБОТЫ  
МАШИНОСТРОИТЕЛЬНОМУ

ЛИСТ	КОМПЛЕКТ	МАСТЕР
1	1	1
ИЗДАНИЕ	КОМПЛЕКТ	КОМПЛЕКТ
1	1	1
ПРОЕКТИРОВЩИК	ПРОЕКТИРОВЩИК	ПРОЕКТИРОВЩИК
И.И.И.	И.И.И.	И.И.И.
РАБОЧИЙ	РАБОЧИЙ	РАБОЧИЙ
И.И.И.	И.И.И.	И.И.И.





Лист № 1

п/п	1	2	3	4	5	6	7	8	9	10	11	12	13	14	15	16	17	18	19	20	21	22
А	1			31	услуг	1 400 67																0,9
	2			32	результат	1 000 67		87	145,4	131,4												0,7
					<b>Итого</b>	<b>328 0</b>																<b>388,9</b>

Примечание:

08.05.2011 8:00:10

1. Вход на территорию (размеры ворот: ширина -1,22, высота – 1,45)



2. Пути движения на территории





3. Входная площадка в здание (площадка: 3,80x3,50; дверь:2,08x0,96)



4. Тамбур 1 (1,52 x 1,25)



5. Тамбур 2 (2,00 x 1,25)



6. Коридор 1 этажа (19,35 x 1,40)



7. Раздевалка группы



8. Игровая комната группы



9. Туалетная комната



В данном Паспорте доступности пронумеровано,  
прошнуровано и скреплено печатью 19  
(девятнадцать) листов

Заведующий Новодеревенским детским садом  
«Колокольчик»

  
Н.А. Молостова



СОГЛАСОВАНО  
Начальник управления образования и молодежной политики администрации Касимовского муниципального района  
С.В. Феоктистова  
«01» февраля 2021 г.



УТВЕРЖДАЮ  
Заведующий Новодеревенским детским садом «Колокольчик»  
Н.А. Молостова  
«01» февраля 2021 г.



СОГЛАСОВАНО  
Председатель местной организации Всероссийского общества слепых  
А.Ю. Куликов  
«01» февраля 2021 г.



**ПАСПОРТ ДОСТУПНОСТИ**  
**для инвалидов объекта и предоставляемых на нем услуг**  
**в сфере образования**  
**Крюковского детского сада филиала**  
**муниципального дошкольного образовательного**  
**учреждения**  
**Новодеревенского детского сада «Колокольчик»**

2021 год



## 1. Краткая характеристика объекта

- 1.1. Адрес объекта, на котором предоставляются услуги: **391349, Рязанская область, Касимовский район, д. Крюково д. 137**
- 1.2. Наименование предоставляемых услуг:
- образовательная деятельность по образовательной программе дошкольного образования различной направленности, обеспечивающей воспитание и обучение детей;
  - деятельность по дополнительным общеразвивающим программам;
  - деятельность по присмотру и уходу за детьми;
- 1.3. Сведения об объекте:
- отдельно стоящее здание **1 этаж 610,4 кв.м**
  - часть здания \_\_\_\_\_ этажей (или на \_\_\_\_\_ этаже), \_\_\_\_\_ кв.м
  - наличие прилегающего земельного участка (да, нет); **5300 кв.м**
- 1.4. Название организации, которая предоставляет услуги населению (полное наименование – согласно Уставу, сокращенное наименование): **Крюковский детский сад филиал муниципального дошкольного образовательного учреждения Новодеревенский детский сад «Колокольчик» (Новодеревенский детский сад «Колокольчик»)**
- 1.5. Адрес места нахождения организации: **391349 Рязанская область Касимовский район д. Крюково, д. 137**
- 1.6. Основание для пользования объектом (оперативное управление, аренда, собственность): **оперативное управление**
- 1.7. Форма собственности (государственная, муниципальная, частная) **муниципальная**
- 1.8. Административно-территориальная подведомость (федеральная, региональная, муниципальная): **муниципальная**
- 1.9. Наименование и адрес вышестоящей организации **Управление образования и молодежной политики администрации Касимовского муниципального района, 391300, г. Касимов, ул. 50 лет СССР, д. 24**

## 2. Краткая характеристика действующего порядка предоставления на объекте услуг населению

- 2.1 Сфера деятельности: **образование**
- 2.2. Плановая мощность (посещаемость, количество обслуживаемых в день, вместимость, пропускная способность): **40 детей**
- 2.3 Форма оказания услуг: (на объекте, с длительным пребыванием, в т.ч. проживанием, на дому, дистанционно) **на объекте**
- 2.4 Категории обслуживаемого населения по возрасту: (дети, взрослые трудоспособного возраста, пожилые; все возрастные категории) **дети от 2 месяцев до 8 лет**
- 2.5 Категории обслуживаемых инвалидов: (инвалиды с нарушениями опорно-двигательного аппарата; нарушениями зрения, нарушениями слуха, нарушениями умственного развития): **другая**

**3. Оценка состояния и имеющихся недостатков  
в обеспечении условий доступности для инвалидов объекта**

№ п/п	Основные показатели доступности для инвалидов объекта	Оценка состояния и имеющихся недостатков в обеспечении условий доступности для инвалидов объекта
1	Выделенные стоянки автотранспортных средств для инвалидов	Отсутствуют.
2	Сменные кресла-коляски	Не требуется
3	Адаптированные лифты	Не требуется
4	Поручни	Отсутствуют
5	Пандусы	Отсутствуют
6	Подъемные платформы (аппарели)	Отсутствуют.
7	Раздвижные двери	Отсутствуют
8	Доступные входные группы	Доступны
9	Доступные санитарно-гигиенические помещения	Отсутствуют
10	Достаточная ширина дверных проемов в стенах, лестничных маршей, площадок	Ширина дверных проемов в стенах достаточная.
11	Надлежащее размещение оборудования и носителей информации, необходимых для обеспечения беспрепятственного доступа к объектам (местам предоставления услуг) инвалидов, имеющих стойкие расстройства функции зрения, слуха и передвижения	Отсутствует
12	Дублирование необходимой для инвалидов, имеющие стойкие расстройства функции зрения, зрительной информации – звуковой информацией, а также надписей, знаков и иной текстовой и графической информации – знаками, выполненными рельефно-точечным шрифтом Брайля и на контрастном фоне	Отсутствует
13	Дублирование необходимой для инвалидов по слуху звуковой информации зрительной информацией	Отсутствует
14	Иные	

**4. Оценка состояния и имеющихся недостатков  
в обеспечении условий доступности для инвалидов предоставляемых услуг**

№ п/п	Основные показатели доступности для инвалидов предоставляемой услуги	Оценка состояния и имеющихся недостатков в обеспечении условий доступности для инвалидов предоставляемой услуги
1	Наличие при входе в объект вывески с названием организации, графиком работы организации, плана здания, выполненных рельефно-точечным шрифтом Брайля и на контрастном фоне	Отсутствует
2	Обеспечение инвалидам помощи, необходимой для получения в доступной для них форме информации о правилах предоставления услуги, в том числе об оформлении необходимых для получения услуги документов, о совершении ими других необходимых для получения услуги действий	Имеется, находится на сайте ДОУ



3	Проведение инструктирования или обучения сотрудников, предоставляющих услуги населению, для работы с инвалидами, по вопросам, связанным с обеспечением доступности для них, объектов и услуг	Отсутствует
4	Наличие работников организаций, на которых административно-распорядительным актом возложено оказание инвалидам помощи при предоставлении им услуг	Отсутствует
5	Предоставление услуги с сопровождением инвалида по территории объекта работником организации	Не предоставляется
6	Предоставление инвалидам по слуху, при необходимости, услуги с использованием русского жестового языка, включая обеспечение допуска на объект сурдопереводчика, тифлопереводчика	Отсутствует
7	Соответствие транспортных средств, используемых для предоставления услуг населению, требованиям их доступности для инвалидов	Транспортные средства не предусмотрены
8	Обеспечение допуска на объект, в котором предоставляются услуги, собаки-проводника при наличии документа, подтверждающего ее специальное обучение, выданного по форме и в порядке, утвержденном приказом Министерства труда и социальной защиты Российской Федерации	Не организован
9	Наличие в одном из помещений, предназначенных для проведения массовых мероприятий, индукционных петель и звукоусиливающей аппаратуры	Отсутствует
10	Адаптация официального сайта органа и организации, предоставляющих услуги в сфере образования, для лиц с нарушением зрения (слабовидящих)	Адаптирован
11	Обеспечение предоставления услуг тьютера	Штатным расписанием не предусмотрено
12	Иные	Отсутствует

**5. Предлагаемые управленческие решения по срокам и объемам работ, необходимых для приведения объекта и порядка предоставления на нем услуг в соответствие с требованиями законодательства Российской Федерации об обеспечении условий их доступности для инвалидов**

№ п/п	Предлагаемые управленческие решения по объемам работ, необходимым для приведения объекта в соответствие с требованиями законодательства Российской Федерации об обеспечении условий их доступности для инвалидов	Сроки
1	Оборудование наружных ступеней поручнями	2021-2030 г.г.
2.	Оборудование пандуса	2021-2030 г.г.
3	Выделение краевых ступеней лестничных маршей цветом	2021-2030 г.г.
4	Контрастное окрашивание дверных наличников и ручки	2021-2030 г.г.
5	Установка кнопки вызова на входе в здание для инвалидов-колясочников	2021-2030 г.г.
6	Окрашивание дверей на путях эвакуации в контрастный со стеной цвет	2021-2030 г.г.



7	Установка унитаза на высоте 50 см. от пола с автоматическим сливом	2021-2030 г.г.
8	Размещение оборудования и носителей информации, необходимых для обеспечения беспрепятственного доступа к объектам (местам предоставления услуг) инвалидов, имеющих стойкие расстройства функции зрения, слуха и передвижения	2021-2030 г.г.

№ п/п	Предлагаемые управленческие решения по объемам работ, необходимым для приведения порядка предоставления услуг в соответствие с требованиями законодательства Российской Федерации об обеспечении условий их доступности для инвалидов	Сроки
1	Приобретение вывески с информацией об объекте, выполненной рельефно-точечным шрифтом Брайля и на контрастном фоне (приобретение надписей, знаков и иной текстовой и графической информации)	2021-2030 г.г.
2	Предоставление инвалидам помощи, необходимой для получения в доступной для них форме информации о правилах предоставления услуги ( издание приказа о возложении дополнительных обязанностей на сотрудника)	2021-2030 г.
3	Проведение инструктирования или обучения всех сотрудников, предоставляющих услуги населению, для работы с инвалидами, по вопросам, связанным с обеспечением доступности для них, объектов и услуг	2021-2030 г.г. (100% к 2030 г.)
4	Доля педагогических работников, имеющих образование и (или) квалификацию, позволяющие осуществлять обучение по адаптированным основным общеобразовательным программам, от общего числа педагогических работников ДОУ	2021-2030 г.г. (20% к 2030 г.)

### 5. Особые отметки

Паспорт сформирован на основании акта обследования объекта от 18 января 2021 года комиссией, состав которой утвержден приказом заведующего Новодеревенского детского сада «Колокольчик» (акт прилагается).

Новодеревенский детский сад «Колокольчик» оставляет за собой право вносить изменения и дополнения в Паспорт доступности объекта и предоставляемых на нем услуг с учетом финансирования и потребности в предоставлении услуг на качественно новом уровне с учетом изменения федерального и регионального законодательства.

Приложения  
к Паспорту  
доступности для инвалидов объекта и  
предоставляемых на нем услуг в сфере  
образования



Муниципальное дошкольное образовательное учреждение  
Новодеревенский детский сад «Колокольчик»  
(Новодеревенский детский сад «Колокольчик»)

**АКТ ОБСЛЕДОВАНИЯ**  
**объекта социальной инфраструктуры**  
**к ПАСПОРТУ ДОСТУПНОСТИ**  
**для инвалидов объекта и предоставляемых на нем услуг в сфере образования**

д. Крюково

18 января 2021 г.

В соответствии с приказом Министерства образования и науки Российской Федерации от 09.11.2015 года № 1309 «Об утверждении Порядка обеспечения условий доступности для инвалидов объектов и предоставляемых услуг в сфере образования, а также оказания им при этом необходимой помощи» (в ред. Приказа Минобрнауки РФ от 18.08.2016 N 1065), приказа Новодеревенского детского сада «Колокольчик» от 11.01.2021. № 45-ОД «О разработке паспорта доступности для инвалидов объекта и предоставляемых на нем услуг в сфере образования» комиссия по обследованию объекта (территории), (далее – Комиссия) в составе:

Председатель комиссии:

Молостова Наталья - заведующий Новодеревенским детским садом «Колокольчик»  
Анатольевна

Члены комиссии:

Марьяшина Татьяна - заместитель заведующего по АХЧ;  
Владимировна

Гогу Наталия - председатель профсоюзной организации;

Никаноровна

Бородачева Надежда - заведующий филиалом;

Васильевна

Цинкина Ирина - заведующий филиалом;

Викторовна

Куликов Андрей - председатель Касимовской местной организации Всероссийской общественной организации «Всероссийского ордена Трудового Красного Знамени общества слепых», сертифицированный эксперт инспектор общественного контроля в определении формирования безопасности доступа к объектам, услугам в социальной, инженерной, транспортной инфраструктуре Регион 62

провела обследование объекта (территории) и предоставляемых услуг Крюковского детского сада филиала муниципального дошкольного образовательного учреждения Новодеревенского детского сада «Колокольчик» (Новодеревенского детского сада «Колокольчик»)

1. Комиссия при обследовании объекта определила следующее:

1.1. Адрес объекта, на котором предоставляются услуги: **391349, Рязанская область, Касимовский район, д. Крюково д. 137**

1.2. Наименование предоставляемых услуг:

- образовательная деятельность по образовательной программе дошкольного образования различной направленности, обеспечивающей воспитание и обучение детей;
- деятельность по дополнительным общеразвивающим программам;
- деятельность по присмотру и уходу за детьми;

1.3. Сведения об объекте:



- отдельно стоящее здание 1 этаж **610,4 кв.м**
- часть здания \_\_\_\_\_ этажей (или на \_\_\_\_\_ этаже), \_\_\_\_\_ кв.м
- наличие прилегающего земельного участка (**да**, нет); **5300 кв.м**

1.4. Название организации, которая предоставляет услуги населению (полное наименование – согласно Уставу, сокращенное наименование): **Крюковский детский сад филиал муниципального дошкольного образовательного учреждения Новодеревенского детского сада «Колокольчик» (Новодеревенский детский сад «Колокольчик»)**

1.5. Адрес места нахождения организации: **391349 Рязанская область Касимовский район д. Крюково, д. 137**

1.6. Основание для пользования объектом (оперативное управление, аренда, собственность): **оперативное управление**

1.7. Форма собственности (государственная, муниципальная, частная) **муниципальная**

1.8. Административно-территориальная подведомость (федеральная, региональная, муниципальная): **муниципальная**

1.9. Наименование и адрес вышестоящей организации **Управление образования и молодежной политики администрации Касимовского муниципального района, 391300, г. Касимов, ул. 50 лет СССР, д. 24**

1.10. Сфера деятельности: **образование**

1.11. Плановая мощность (посещаемость, количество обслуживаемых в день, вместимость, пропускная способность): **40 детей**

1.12. Форма оказания услуг: (на объекте, с длительным пребыванием, в т.ч. проживанием, на дому, дистанционно) **на объекте**

1.13. Категории обслуживаемого населения по возрасту: (дети, взрослые трудоспособного возраста, пожилые; все возрастные категории) **дети от 2 месяцев до 8 лет**

1.14. Категории обслуживаемых инвалидов: (инвалиды с нарушениями опорно-двигательного аппарата; нарушениями зрения, нарушениями слуха, нарушениями умственного развития): **другая**

2. В ходе проведения обследования объекта (территории) и предоставляемых услуг установлено следующее:

2.1. Беспрепятственный вход в объект и выход из него:

- входные группы достаточной ширины для проезда инвалидной коляски;
- пандус или подъемное устройство, со специальным ограждением отсутствуют;
- раздвижные двери отсутствуют;
- тактильные направляющие для лиц с нарушениями зрения отсутствуют;
- кнопка вызова на входе в здание для инвалидов-колясочников отсутствует;
- информационное табло для лиц с нарушениями слуха отсутствует.

2.2. Самостоятельное передвижение по территории объекта в целях доступа к месту предоставления услуги:

- возможно с помощью работников объекта, предоставляющих услуги;
- отсутствует при использовании ассистивных и вспомогательных технологий, а также сменного кресла-коляски.

2.3. Посадка в транспортное средство и высадка из него перед входом в объект:

- посадка с использованием кресла-коляски и при необходимости с помощью работников объекта отсутствует.
- максимально близкий подъезд к входу в здание не может быть обеспечен (только на расстоянии 30 м.)
- для работников организации, которые должны оказывать помощь при посадке и высадке, инструктаж не проведен, т.к. нет потребности.



2.4. Сопровождение инвалидов, имеющих стойкие нарушения функции зрения, и возможность самостоятельного передвижения по территории объекта:

- специальные направляющие, перила, знаки, указатели для самостоятельного передвижения незрячих отсутствуют;
- специальные сопровождающие, помогающие инвалиду с нарушениями зрения ориентироваться в пространстве отсутствуют (штатным расписанием не предусмотрено введение дополнительных ставок).

2.5. Содействие инвалиду при входе в объект и выходе из него, информирование инвалида о доступных маршрутах общественного транспорта осуществляет сотрудник, на которого приказом возложена обязанность и прошедшего инструктирование.

2.6. Отсутствуют санитарно-гигиенические помещения: нет приспособленного унитаза, поручней в туалетной комнате для инвалидов-колясочников.

2.7. В здании не размещены носители информации, необходимой для обеспечения беспрепятственного доступа инвалидов к объектам и услугам с учетом ограничений их жизнедеятельности, в том числе дублирование необходимой для получения услуги звуковой и зрительной информации, а также надписей, знаков и иной текстовой и графической информации знаками, выполненными рельефноточечным шрифтом Брайля и на контрастном фоне.

2.8. Отсутствует допуск на объект собаки-проводника при наличии документа, подтверждающего ее специальное обучение, выданного по форме и в порядке, утвержденном приказом Министерства труда и социальной защиты Российской Федерации и не определено специальное помещение для размещения собаки-проводника.

2.9. При входе в объект отсутствует вывеска с названием организации, графиком работы организации, плана здания, выполненных рельефно-точечным шрифтом Брайля и на контрастном фоне.

2.10. Частично предоставлено оказание инвалидам помощи, необходимой для получения в доступной для них форме информации о правилах предоставления услуги, в том числе об оформлении необходимых для получения услуги документов, о совершении ими других необходимых для получения услуги действий. Необходимая информация размещена на официальном сайте ДОУ.

2.11. Предоставление инвалидам по слуху при необходимости услуги с использованием русского жестового языка невозможно из-за отсутствия в штатном расписании сурдопереводчика, тифлопереводчика.

2.12. Отсутствие в помещении, предназначенном для проведения массовых мероприятий, индукционных петель и звукоусиливающей аппаратуры.

2.13. Официальный сайт организации адаптирован для лиц с нарушением зрения (слабовидящих).

2.14. Услуги тьютера отсутствуют, т.к. штатным расписанием не предусмотрена эта должность.

2.15. Транспортные средства для предоставления услуг инвалидам отсутствуют.

2.16. Бесплатно предоставляются учебники и учебные пособия. Но специальные технические средства обучения коллективного и индивидуального пользования отсутствуют.

2.17. Доля педагогических работников, имеющих образование и (или) квалификацию, позволяющие осуществлять обучение по адаптированным основным общеобразовательным программам, от общего числа педагогических работников ДОУ составляет 100 %.

### 3. Итоговое заключение о состоянии доступности.

По функциональным зонам рекомендуется выполнение следующих мероприятий

Вход (входы) в здание:



Установить пандус на высоту входной площадки главного входа (придерживаться требований п. 4.1.14 СП 59.13330.2012); установить поручни вдоль марша уличной лестницы (0,9м. п. 4.1.14, 5.2.15 СП 59.13330.2012); выделить краевые ступени лестничных маршей цветом; установить кнопку вызова на входе в здание для инвалидов-колясочников.

Путь (пути) движения внутри здания:

Окрасить двери на путях эвакуации в контрастный со стеной цвет; контрастно окрасить дверные наличники и ручки, выделить краевые ступени лестничных маршей цветом.

Санитарно-гигиенические помещения:

Установить унитаз на высоте 50 см. от пола с автоматическим сливом (п. 6.3.3. СП 59.13330.2012)

Система информации:

- Разместить оборудование и носители информации, необходимых для обеспечения беспрепятственного доступа к объектам (местам предоставления услуг) инвалидов, имеющих стойкие расстройства функции зрения, слуха и передвижения (п. 5.5 СП 59.13330.2012).

- Приобрести вывески с информацией об объекте, выполненной рельефно-точечным шрифтом Брайля и на контрастном фоне (приобретение надписей, знаков и иной текстовой и графической информации).

- Предоставить инвалидам помощь, необходимую для получения в доступной для них форме информации о правилах предоставления услуги ( издание приказа о возложении дополнительных обязанностей на сотрудника).

Иное:

100% педагогических работников должны пройти курсы повышения квалификации (переподготовку) , позволяющие осуществлять обучение по адаптированным основным общеобразовательным программам.

3.2. Период проведения работ: 2021-2030 г.г. в рамках исполнения государственной программы Рязанской области «Развитие образования и молодежной политики на 2014 - 2025 годы»

(указывается наименование документа: программы, плана)

3.3 Ожидаемый результат (по состоянию доступности) после выполнения работ по адаптации: доступность объекта для всех категорий инвалидов.

3.4. Для принятия решения **требуется**, не требуется (нужное подчеркнуть):

- разработка проектно-сметной документации;
- согласование с вышестоящей организацией (собственником объекта);
- согласование с общественными организациями инвалидов.

3.5. Информация может быть размещена (обновлена) на Карте доступности субъекта РФ

Председатель комиссии:  Н.А. Молостова

Члены комиссии:  Т.В. Марьяшина

 Н.Н. Гогу

 Н.В. Бородачева

 И.В. Цинкина

 А.Ю. Куликов (по согласованию)

